



บันทึกข้อความ

ส่วนราชการ กลุ่มงานพัสดุ โรงพยาบาลศรีสะเกษ อ.ศรีสะเกษ จ.สุโขทัย โทร.๐๕๕-๖๗๓๑๓๖

ที่ สท.๐๐๓๒.๓๐๑/๐๐๑

วันที่ ๓ ธันวาคม ๒๕๖๓

เรื่อง รายงานสรุปผลการวิเคราะห์การจัดซื้อจัดจ้างประจำปีงบประมาณ ๒๕๖๓

เรียน ผู้อำนวยการโรงพยาบาลศรีสะเกษ

ด้วยกลุ่มงานพัสดุ โรงพยาบาลศรีสะเกษ ได้ตระหนักถึงความสำคัญของการปฏิบัติงานอย่างโปร่งใสเพื่อไม่เกิดผลประโยชน์ทับซ้อนขึ้นในองค์กร และสอดคล้องกับแผนแม่บทการป้องกันและปราบปรามทุจริตและประพฤติมิชอบของกระทรวงสาธารณสุข ระยะ ๕ ปี (พ.ศ. ๒๕๖๐ - พ.ศ. ๒๕๖๔) และแผนแม่บทส่งเสริมคุณธรรมกระทรวงสาธารณสุข ฉบับที่ ๑ (พ.ศ.๒๕๖๐ - พ.ศ.๒๕๖๔) นั้น

ในการนี้ กลุ่มงานพัสดุ จึงทำการวิเคราะห์ผลการจัดซื้อจัดจ้างประจำปีงบประมาณ พ.ศ.๒๕๖๓ เพื่อให้สอดคล้องกับตัวชี้วัดที่ ๒ การจัดซื้อจัดจ้างและการจัดหาพัสดุ ในข้อ EB ๓ หน่วยงานมีรายงานการวิเคราะห์ผลการจัดซื้อจัดจ้างและการจัดหาพัสดุประจำปีงบประมาณ พ.ศ.๒๕๖๓ เพื่อให้กระบวนการจัดซื้อจัดจ้างของหน่วยงานภาครัฐมีความโปร่งใส เป็นธรรม และเป็นการป้องกันความเสียหายที่อาจเกิดจากการทุจริตในกระบวนการจัดซื้อจัดจ้างหน่วยงานภาครัฐจึงต้องให้มีการเปิดเผยข้อมูลเกี่ยวกับการจัดซื้อจัดจ้างทุกรายการและทุกขั้นตอนรวมทั้งเป็นการป้องกันผลประโยชน์ทับซ้อนตามนัยมาตรา ๑๒๖ แห่งพระราชบัญญัติประกอบรัฐธรรมนูญว่าด้วยการป้องกันปราบปรามการทุจริต พ.ศ.๒๕๑๑

จึงเรียนมาเพื่อโปรดพิจารณา หากเห็นชอบขอได้โปรดลงนามในประกาศปลี่ยนำเผยแพร่บนเว็บไซต์โรงพยาบาลศรีสะเกษ ต่อไป

ชญาณี

(นางชญาณี แบ่งหอม)

นักวิชาการพัสดุ

อนุมัติ ไม่อนุมัติ

(นายสุทัศน์ ทั้งศิริ)

ผู้อำนวยการโรงพยาบาลศรีสะเกษ

รายงานผลการประเมินคุณธรรมและความโปร่งใสการดำเนินงานของหน่วยงานภาครัฐ
(Integrity and Transparency Assessment : ITA) ประจำปีงบประมาณ พ.ศ. 2563

รายงานการวิเคราะห์ผลการจัดซื้อจัดจ้างและการจัดหาพัสดุ
ประจำปีงบประมาณ 2563 (รอบเดือนตุลาคม 2562 – กันยายน 2563)

โรงพยาบาลศรีสะเกษ

EB 3



คำนำ

โรงพยาบาลศรีสะเกษ ได้จัดทำรายงานการวิเคราะห์ผลการดำเนินงานด้านจัดซื้อจัดจ้าง ประจำปีงบประมาณ ๒๕๖๓ (รอบเดือนตุลาคม ๒๕๖๒ – กันยายน ๒๕๖๓) จากข้อมูลการจัดซื้อจัดจ้างจากทุกแหล่งงบประมาณ มีวัตถุประสงค์เพื่อวิเคราะห์ข้อมูลการดำเนินงานตามเกณฑ์การประเมินคุณธรรมและความโปร่งใสในการดำเนินงานของหน่วยงานภาครัฐ (Integrity and Transparency Assessment : ITA) ตามเกณฑ์ประเมินตัวชี้วัดที่ ๒ การจัดซื้อจัดจ้างและการจัดหาพัสดุ เพื่อประเมินการเผยแพร่ข้อมูลที่เป็นปัจจุบันบนเว็บไซต์ของหน่วยงานเกี่ยวกับการจัดซื้อจัดจ้างและการจัดหาพัสดุ ต้องก่อให้เกิดประโยชน์สูงสุด สอดคล้องกับหลักการ คุ่มค่า โปร่งใส มีประสิทธิภาพ ประสิทธิผล ตรวจสอบได้ คำนึงส่วนชาติ อุปสรรคและแนวทางการพัฒนาแก้ไข เพื่อพัฒนาให้ได้ตามเกณฑ์การประเมินคุณธรรม และความโปร่งใสในการดำเนินงานของหน่วยงานภาครัฐ

งานพัสดุโรงพยาบาลศรีสะเกษ

๓๐ พฤศจิกายน ๒๕๖๓

สารบัญ

เรื่อง	หน้า
คำนำ	
หลักการและเหตุผล	๑
วัตถุประสงค์	๒
รายงานการวิเคราะห์การจัดซื้อจัดจ้าง	๓-๕
การวิเคราะห์ความเสี่ยงด้านยา	๖
วิเคราะห์ความเสี่ยงการจัดซื้อจัดจ้าง	๗
ปัญหาอุปสรรค	๘
แนวทางการปรับปรุงและพัฒนาการดำเนินงานด้านการจัดซื้อจัดจ้าง	๘
ในปีงบประมาณ พ.ศ. ๒๕๖๔	

บทนำ

๑. หลักการและเหตุผล

ดัชนีความโปร่งที่ประเมินเกี่ยวกับความสามารถในการให้และเปิดเผยข้อมูลต่างๆ รวมถึงข้อมูลการดำเนินงานตามภารกิจของหน่วยงานที่ดำเนินงานอย่างตรงไปตรงมา ไม่ปิดบัง หรือบิดเบือนข้อมูล โดยเฉพาะกระบวนการจัดซื้อจัดจ้าง ซึ่งเป็นการดำเนินงานที่มีความเสี่ยงในการทุจริตมากกว่าการดำเนินงานด้านอื่นๆ หน่วยงานจะต้องดำเนินการและส่งเสริมให้เกิดความโปร่งใสในทุกขั้นตอนตามที่กฎหมายกำหนดรวมไปถึงการเปิดโอกาสให้บุคคลภายนอกหรือผู้มีส่วนได้ส่วนเสียเข้ามามีส่วนร่วมในกระบวนการดำเนินงานด้านต่างๆ ของหน่วยงานตั้งแต่รวมแสดงความคิดเห็น ร่วมจัดทำแผน ร่วมดำเนินงาน และการมีส่วนร่วมในการตรวจสอบและสามารถร้องเรียนเกี่ยวกับการดำเนินงานของหน่วยงาน และเจ้าหน้าที่ที่ขาดคุณธรรมและความโปร่งใสได้

การจัดซื้อ จัดจ้างของหน่วยงานภาครัฐต้องก่อให้เกิดประโยชน์สูงสุดแก่หน่วยงานภาครัฐ และต้องสอดคล้องกับหลักการค้ำค่า โปร่งใส มีประสิทธิภาพและประสิทธิผล และตรวจสอบได้ และป้องกันปัญหาทุจริตการให้และเปิดเผยข้อมูลข่าวสารเกี่ยวกับการจัดซื้อจัดจ้าง ถือเป็นมาตรการสำคัญที่ส่งเสริมกระบวนการป้องกันการทุจริตที่เกิดขึ้นในกระบวนการจัดซื้อจัดจ้างของหน่วยงานภาครัฐ โดยพระราชกฤษฎีกาว่าด้วยหลักเกณฑ์และวิธีการบริหารกิจการบ้านเมืองที่ดี พ.ศ.๒๕๔๖ กำหนดให้ส่วนราชการต้องจัดให้มีการเปิดเผยข้อมูลเกี่ยวกับงบประมาณจ่ายแต่ละปี รายการเกี่ยวกับการจัดซื้อจัดจ้าง และสัญญาใดๆ ที่มีการอนุมัติให้จัดซื้อจัดจ้างแล้ว ให้ประชาชนสามารถขอหรือตรวจสอบได้ สถานที่ทำการของส่วนราชการและระบบเครือข่ายสารสนเทศของส่วนราชการ และตามประกาศคณะกรรมการข้อมูลข่าวสารของส่วนราชการ เรื่อง กำหนดให้ข้อมูลข่าวสาร ตามเกณฑ์มาตรฐานความโปร่งใสและตัวชี้วัดความโปร่งใสของหน่วยงานภาครัฐเป็นข้อมูลข่าวสารที่ต้องจัดให้ประชาชนตรวจดูได้ตามพระราชบัญญัติข้อมูลข่าวสารของราชการ พ.ศ.๒๕๔๐ กำหนดให้หน่วยงานรัฐมีหน้าที่ในการจัดหาพัสดุ ต้องเปิดเผยข้อมูลข่าวสารที่เกี่ยวกับการจัดหาพัสดุเพื่อให้กระบวนการจัดซื้อจัดจ้างของหน่วยงานภาครัฐมีความโปร่งใส เป็นธรรม และเพื่อเป็นการป้องกันการความเสียหายที่อาจเกิดจากการทุจริตในกระบวนการจัดซื้อจัดจ้างหน่วยงานภาครัฐจึงต้องให้มีการเปิดเผยข้อมูลเกี่ยวกับการจัดซื้อจัดจ้างทุกรายการและทุกขั้นตอนนอกจากการให้และเปิดเผยข้อมูลการจัดซื้อจัดจ้างแล้ว การตรวจสอบความเกี่ยวข้องและความสัมพันธ์กับเจ้าหน้าที่ที่มีส่วนได้ส่วนเสียในกระบวนการจัดซื้อจัดจ้างมีความโปร่งใส หน่วยงานจะต้องกำหนดวิธี หรือกระบวนการในการตรวจสอบเจ้าหน้าที่ที่มีส่วนเกี่ยวข้องกับกระบวนการจัดซื้อจัดจ้าง ทั้งนี้ เพื่อเป็นการป้องกันผลประโยชน์ทับซ้อนตายนัยมาตรา ๑๒๖ แห่งพระราชบัญญัติประกอบรัฐธรรมนูญว่าด้วยการป้องกันปราบปรามทุจริต พ.ศ.๒๕๖๑

เมื่อเสร็จสิ้นกระบวนการจัดซื้อจัดจ้างแต่ละไตรมาส หรือในแต่ละปีงบประมาณ การจัดทำรายงานการจัดซื้อจัดจ้างจะเป็นวิธีการหนึ่งในการสรุปผลการดำเนินงานจัดซื้อจัดจ้างที่ผ่านใสในภาพรวมว่าเป็นไปตามแผนปฏิบัติการการจัดซื้อจัดจ้างที่ได้กำหนดไว้หรือไม่ มีความคุ้มค่าหรือมีความสามารถในการประหยัดงบประมาณมากน้อยเพียงใด วิธีการจัดซื้อจัดจ้างมีแนวโน้มเป็นวิธีใด มีการใช้งบประมาณในแต่ละวิธีเป็นจำนวนเงินเท่าใด วิธีการนั้นมีความเสี่ยงหรือข้อจำกัดอย่างไร รวมทั้งจะต้องมีการจัดทำข้อเสนอเพื่อนำไปปรับปรุงหรือพัฒนากระบวนการจัดซื้อจัดจ้างปีต่อไปด้วย ทั้งนี้เพื่อประโยชน์ในการทบทวนและวางแผนการจัดทำแผนการปฏิบัติการจัดซื้อจัดจ้างในปีงบประมาณต่อไปให้มีประสิทธิภาพและเกิดความคุ้มค่าสูงสุด

วัตถุประสงค์

๑. เพื่อสร้าง และแสดงเจตจำนงสุจริตในกระบวนการจัดซื้อจัดจ้างให้เกิดความคิดแยกแยะผลประโยชน์ส่วนตนกับผลประโยชน์ส่วนรวม
๒. เพื่อแสดงความมุ่งมั่นในการบริหารราชการโดยใช้หลักธรรมาภิบาล
๓. เพื่อตรวจสอบการบริหารงานและการปฏิบัติราชการของเจ้าหน้าที่รัฐ ไม่ให้เกิดการแสวงหาผลประโยชน์ส่วนตัวในตำแหน่งหน้าที่อันมิควรโดยชอบด้วยกฎหมาย โดยยึดมั่นในคุณธรรมจริยธรรมเป็นแบบอย่างที่ดีทำในสิ่งที่ถูกต้อง เป็นธรรม ถูกกฎหมาย โปร่งใส ตรวจสอบได้
๔. เพื่อสร้างความเชื่อมั่นศรัทธาต่อการบริการราชการแผ่นดินแก่ผู้รับบริการ ผู้มีส่วนได้ส่วนเสีย และประชาชน

นิยามศัพท์

การจัดซื้อจัดจ้าง หมายถึง การดำเนินการเพื่อให้ได้มาซึ่งพัสดุโดยการซื้อ เช่า แลกเปลี่ยนหรือโดยนิติกรรมอื่นตามที่กำหนดในกระทรวง

แผนการจัดซื้อจัดจ้างประจำปีของหน่วยงาน หมายถึง แผนการปฏิบัติการจัดซื้อจัดจ้างภาครัฐตามพระราชบัญญัติการจัดซื้อจัดจ้างและการบริหารพัสดุภาครัฐ พ.ศ. ๒๕๖๐ กฎกระทรวงระเบียบกระทรวงการคลังว่าด้วยการจัดซื้อจัดจ้างและการบริหารพัสดุภาครัฐ พ.ศ. ๒๕๖๐ และกฎหมายอื่นที่เกี่ยวข้อง และประกาศเผยแพร่ในเครือข่ายสารสนเทศของกรมบัญชีกลางและหน่วยงานของรัฐตามวิธีการที่กรมบัญชีกลางกำหนด และให้ปอดประกาศโดยเปิดเผย ณ สถานที่ปัดประกาศของหน่วยงานของรัฐนั้น

แผนปฏิบัติการจัดซื้อจัดจ้างประจำปีของหน่วยงานในสังกัดสำนักงานปลัดกระทรวงสาธารณสุข ราชการบริหารส่วนภูมิภาค เฉพาะงบลงทุน (ค่าครุภัณฑ์ และที่ดินสิ่งก่อสร้าง) หมายถึง แผนการปฏิบัติการจัดซื้อจัดจ้างประจำปีของหน่วยงาน เฉพาะงบลงทุน (ค่าครุภัณฑ์ และที่ดินสิ่งก่อสร้าง) ตามพระราชบัญญัติการจัดซื้อจัดจ้างและการบริหารพัสดุภาครัฐ พ.ศ. ๒๕๖๐ กฎระเบียบกระทรวงการคลังว่าด้วยการจัดซื้อจัดจ้างและการบริหารพัสดุภาครัฐ พ.ศ. ๒๕๖๐ และกฎหมายอื่นที่เกี่ยวข้อง และประกาศเผยแพร่ในเครือข่ายสารสนเทศของกรมบัญชีกลางและหน่วยงานตามวิธีการที่กรมบัญชีกลางกำหนด และให้ปัดประกาศโดยเปิดเผย ณ สถานที่ปัดประกาศของหน่วยงานของรัฐนั้น

รายงานการวิเคราะห์การจัดซื้อจัดจ้าง

ปีงบประมาณ พ.ศ. ๒๕๖๓

โรงพยาบาลศรีสะเกษ ได้จัดทำรายงานการวิเคราะห์ผลการดำเนินงานด้านจัดซื้อจัดจ้าง ประจำปีงบประมาณ ๒๕๖๓ (รอบเดือนตุลาคม ๒๕๖๒ - กันยายน ๒๕๖๓) จากข้อมูลการจัดซื้อจัดจ้างจากทุกแหล่งงบประมาณ มีวัตถุประสงค์เพื่อวิเคราะห์ข้อมูลการดำเนินงานตามเกณฑ์การประเมินคุณธรรมและความโปร่งใสในการดำเนินงานของหน่วยงานภาครัฐ (Integrity and Transparency Assessment : ITA) ตามเกณฑ์ประเมินตัวชี้วัดที่ ๒ การจัดซื้อจัดจ้างและการจัดหาพัสดุ เพื่อประเมินการเผยแพร่ข้อมูลที่เป็นปัจจุบันบนเว็บไซต์ของหน่วยงานเกี่ยวกับการจัดซื้อจัดจ้างและการจัดหาพัสดุ ต้องก่อให้เกิดประโยชน์สูงสุด สอดคล้องกับหลักการ คุ่มค่า โปร่งใส มีประสิทธิภาพ ประสิทธิผล ตรวจสอบได้ คำนึงส่วนขาด อุปสรรคและแนวทางการพัฒนาแก้ไข เพื่อพัฒนาให้ได้ตามเกณฑ์การประเมินคุณธรรม และความโปร่งใสในการดำเนินงานของหน่วยงานภาครัฐ

โดยรายงานการวิเคราะห์การจัดซื้อจัดจ้าง ฉบับนี้ ประกอบด้วยองค์ประกอบ ๔ องค์ประกอบ คือ ๑) การวิเคราะห์ความเสี่ยง ๒) การวิเคราะห์ปัญหาอุปสรรค/ข้อจำกัด ๓) การวิเคราะห์ปัญหาอุปสรรค/ข้อจำกัด ๔) แนวทางการปรับปรุงประสิทธิภาพของการจัดซื้อจัดจ้าง อันจะนำไปสู่การปรับปรุงการจัดซื้อจัดจ้างในปีงบประมาณ พ.ศ. ๒๕๖๔

สรุปผลการจัดซื้อจัดจ้าง ประจำปีงบประมาณ พ.ศ.๒๕๖๓

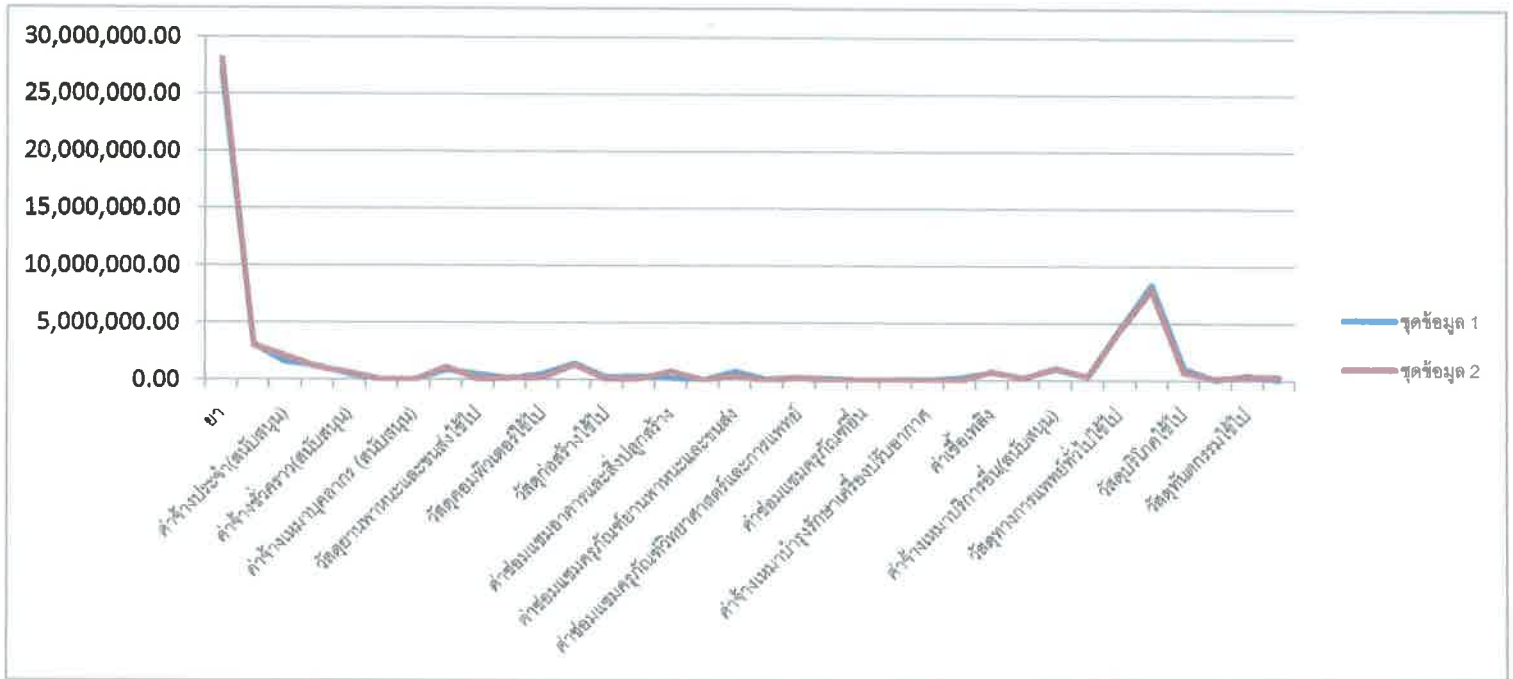
(ระหว่างวันที่ ๑ ตุลาคม ๒๕๖๒ - ๓๐ กันยายน ๒๕๖๓)

แผนการจัดซื้อจัดจ้างและการจัดหา ด้วยเงินงบประมาณรายจ่ายประจำปี พ.ศ. ๒๕๖๓ ได้รับการอนุมัติ แผนการจัดซื้อจัดจ้างด้วยเงินบำรุง จำนวน ๗ แผน

แผนการจัดซื้อ ปี ๒๕๖๓	วงเงินตามแผนที่อนุมัติ ประจำปีงบประมาณ ๒๕๖๓	วงเงินการจัดซื้อจริง (ตุลาคม ๒๕๖๒ - กันยายน ๒๕๖๓)
๑. ครุภัณฑ์	๓๗๕,๕๑๐.๐๐	๓๗๕,๕๑๐.๐๐
๒. ค่าจ้างและค่าซ่อมแซมครุภัณฑ์	๒,๐๖๐,๘๗๐.๑๐	๑,๕๑๔,๕๙๖.๓๐
๑. วัสดุทั่วไปและวัสดุอื่นๆ	๖,๒๓๔,๐๔๔.๕๐	๕,๙๐๙,๓๕๗.๓๓
๒. วัสดุวิทยาศาสตร์	๙,๗๒๗,๐๓๐.๘๒	๗,๙๗๘,๕๓๐.๕๘
๓. วัสดุทันตกรรม	๗๙๙,๙๙๓.๒๖	๖๗๓,๔๕๐.๑๒
๔. วัสดุเวชภัณฑ์ยา	๒๖,๙๗๗,๑๒๔.๖๑	๒๘,๑๓๑,๖๗๑.๙๓
๕. วัสดุทางการแพทย์	๕,๘๘๖,๖๘๗.๖๐	๔,๔๗๐,๐๐๕.๗๖
รวมเป็นเงินทั้งสิ้น	๕๒,๐๖๑,๒๖๐.๘๙	๔๙,๐๕๓,๑๒๒.๐๒

ผลการจัดซื้อจัดจ้างจะเห็นได้ว่าโรงพยาบาลศรีสะเกษสามารถจัดซื้อ/จัดจ้างได้ไม่เกินวงเงินที่ตั้งไว้แต่มีบางรายการที่ต้องทำการปรับปรุงแผนเพื่ออนุมัติต่อไป

จากตารางการจัดซื้อจัดจ้างแยกตามรายการ พบว่า ภาพรวม ปีงบประมาณ พ.ศ. ๒๕๖๓ โรงพยาบาลศรีสะเกษ นาลีย์ ดำเนินการจัดซื้อจัดจ้างทุกหมวดค่อนข้างใกล้เคียงกับแผนที่กำหนดไว้ แผนการจัดซื้อจัดจ้างเท่ากับ ๕๖,๑๒๒,๘๔๓.๘๒ บาท จัดซื้อจัดจ้างจริงเท่ากับ ๕๕,๙๒๑,๖๗๔.๕๘ บาท ยอดรวมทั้งหมดซื้อน้อยกว่าแผนที่กำหนดไว้ ๒๐๑,๑๖๙.๒๔ บาท คิดเป็นร้อยละ ๙๙.๖๔ ถ้าพิจารณารายการหมวดจะพบว่า การจัดซื้อจัดจ้างมีความใกล้เคียงกับแผนที่กำหนดไว้ค่อนข้างมาก



รายงานผลการดำเนินงานจัดซื้อจัดจ้างและจัดหาพัสดุ ปีงบประมาณ พ.ศ. ๒๕๖๓ แยกตามรายหมวด

หมวด	แผนการจัดซื้อจัดจ้าง ปีงบประมาณ ๒๕๖๓ (บาท)	ซื้อจริง ปีงบประมาณ ๒๕๖๓ (บาท)	ส่วนต่าง (บาท)	ร้อยละของ การจัดซื้อจัด จ้าง
ค่าจ้างประจำ(บริการ)	๓,๑๓๒,๘๕๓.๗๘	๒,๙๙๙,๓๔๐.๐๐	๑๓๓,๕๑๓.๗๘	๙๕.๗๔
ค่าจ้างประจำ(สนับสนุน)	๑,๕๖๕,๐๓๘.๖๕	๒,๐๙๗,๐๐๐.๐๐	-๕๓๑,๙๖๑.๓๕	๑๓๓.๙๙
ค่าจ้างชั่วคราว(บริการ)	๑,๑๘๔,๒๘๐.๐๐	๑,๑๑๘,๒๕๕.๔๔	๖๖,๐๒๔.๕๖	๙๔.๔๒
ค่าจ้างชั่วคราว(สนับสนุน)	๔๘๒,๓๑๐.๗๒	๖๒๓,๕๖๒.๐๐	-๑๔๑,๒๕๑.๒๘	๑๒๙.๒๙
ค่าจ้างเหมาบุคลากร (บริการ)	๐.๐๐	๑๐,๘๕๐.๐๐	-๑๐,๘๕๐.๐๐	๑๐๐.๐๐
ค่าจ้างเหมาบุคลากร (สนับสนุน)	๑๘,๙๐๐.๐๐	๐.๐๐	๑๘,๙๐๐.๐๐	๐.๐๐
วัสดุสำนักงานทั่วไป	๘๕๑,๕๐๕.๓๖	๑,๐๙๐,๙๐๐.๐๐	-๒๓๙,๓๙๔.๖๔	๑๒๘.๑๑
วัสดุยานพาหนะและขนส่งทั่วไป	๔๘๙,๒๐๐.๐๐	๖๕,๘๒๐.๐๐	๔๒๓,๓๘๐.๐๐	๑๓.๔๕
วัสดุไฟฟ้าและวิทยุทั่วไป	๑๖๙,๖๑๓.๐๐	๑๘๑,๑๙๒.๒๐	-๑๑,๕๗๙.๒๐	๑๐๖.๘๓
วัสดุคอมพิวเตอร์ทั่วไป	๕๔๓,๙๙๓.๐๐	๑๙๕,๓๙๑.๐๐	๓๔๘,๖๐๒.๐๐	๓๕.๙๒
วัสดุงานบ้านงานครัวทั่วไป	๑,๔๕๒,๕๕๐.๒๐	๑,๓๓๕,๙๙๓.๘๐	๑๑๖,๕๕๖.๔๐	๙๑.๙๘
วัสดุก่อสร้างทั่วไป	๒๓๖,๒๘๗.๕๐	๑๐๐,๙๑๗.๐๐	๑๓๕,๓๗๐.๕๐	๔๒.๗๑
วัสดุอื่นทั่วไป	๒๙๑,๕๐๗.๐๐	๑๓๗,๘๕๓.๐๐	๑๕๓,๖๕๔.๐๐	๔๗.๒๙
ค่าซ่อมแซมอาคารและสิ่งปลูกสร้าง	๑๗๘,๒๖๓.๐๐	๗๖๓,๐๔๑.๖๑	-๕๘๔,๗๗๘.๖๑	๔๒๘.๐๔
ค่าซ่อมแซมครุภัณฑ์สำนักงาน	๕๐,๐๐๐.๐๐	๑๙,๔๕๐.๐๐	๓๐,๕๕๐.๐๐	๓๘.๙๐
ค่าซ่อมแซมครุภัณฑ์ยานพาหนะและขนส่ง	๗๗๔,๐๐๐.๐๐	๓๘๖,๖๓๖.๘๒	๓๘๗,๓๖๓.๑๘	๔๙.๙๕
ค่าซ่อมแซมครุภัณฑ์ไฟฟ้าและวิทยุ	๑๐๐,๐๐๐.๐๐	๐.๐๐	๑๐๐,๐๐๐.๐๐	๐.๐๐
ค่าซ่อมแซมครุภัณฑ์วิทยาศาสตร์และการแพทย์	๒๐๐,๐๐๐.๐๐	๑๙๗,๘๔๕.๐๐	๒,๑๕๕.๐๐	๙๘.๙๒
ค่าซ่อมแซมครุภัณฑ์คอมพิวเตอร์	๑๑๐,๕๐๐.๐๐	๐.๐๐	๑๑๐,๕๐๐.๐๐	๐.๐๐
ค่าซ่อมแซมครุภัณฑ์อื่น	๐.๐๐	๗,๓๘๓.๐๐	-๗,๓๘๓.๐๐	๑๐๐.๐๐
ค่าจ้างเหมาบำรุงรักษาสวนหย่อม	๓๐,๐๐๐.๐๐	๐.๐๐	๓๐,๐๐๐.๐๐	๐.๐๐
ค่าจ้างเหมาบำรุงรักษาเครื่องปรับอากาศ	๓๐,๐๐๐.๐๐	๒๑,๑๐๐.๐๐	๘,๙๐๐.๐๐	๗๐.๓๓
ค่าจ้างเหมาซ่อมแซมบ้านพัก	๒๐๐,๐๐๐.๐๐	๐.๐๐	๒๐๐,๐๐๐.๐๐	๐.๐๐
ค่าเชื้อเพลิง	๗๓๐,๗๘๐.๐๐	๗๖๔,๑๓๓.๔๓	-๓๓,๖๔๖.๕๗	๑๐๔.๕๖
ค่าจ้างเหมากำจัดขยะติดเชื้อ	๒๔๙,๗๙๕.๐๐	๒๑๕,๖๒๒.๐๐	๓๔,๑๗๓.๐๐	๘๖.๓๒
ค่าจ้างเหมาบริการอื่น(สนับสนุน)	๑,๐๐๐,๐๐๐.๐๐	๑,๑๐๓,๖๖๐.๔๔	-๑๐๓,๖๖๐.๔๔	๑๑๐.๓๗
วัสดุเภสัชกรรมทั่วไป	๓๗๐,๐๐๐.๐๐	๓๖๔,๐๘๙.๘๖	๕,๙๑๐.๑๔	๙๘.๔๐
วัสดุทางการแพทย์ทั่วไป	๔,๕๐๐,๐๐๐.๐๐	๔,๔๓๖,๔๑๔.๓๘	๖๓,๕๘๕.๖๒	๙๘.๕๙
วัสดุวิทยาศาสตร์และการแพทย์	๘,๓๙๗,๔๘๘.๐๐	๗,๙๗๘,๕๓๐.๕๘	๔๑๘,๙๕๗.๔๒	๙๕.๐๑
วัสดุบริโภคทั่วไป	๑,๑๑๕,๑๐๔.๐๐	๗๔๔,๗๗๔.๐๐	๓๗๐,๓๓๐.๐๐	๖๖.๗๙
วัสดุเครื่องแต่งกาย	๑๐๑,๐๕๐.๐๐	๑๗๖,๐๖๓.๐๐	-๗๕,๐๑๓.๐๐	๑๗๔.๒๓
วัสดุทันตกรรม	๕๐๐,๐๐๐.๐๐	๓๔๒,๙๕๑.๖๔	๑๕๗,๐๔๘.๓๖	๖๘.๕๙
ค่าครุภัณฑ์มูลค่าต่ำกว่าเกณฑ์/ค่าจัดหาสินทรัพย์มูล	๙๐,๘๐๐.๐๐	๓๑๑,๒๓๒.๔๕	-๒๒๐,๔๓๒.๔๕	๓๔๒.๗๗
รวมทั้งสิ้น	๒๙,๑๔๕,๗๑๙.๒๑	๒๗,๗๙๐,๐๐๒.๖๕	๑,๓๕๕,๗๑๖.๕๖	๙๕.๓๕

การวิเคราะห์ความเสี่ยงด้านยา

การวิเคราะห์ความเสี่ยง มียาและเวชภัณฑ์ที่มีไซยา อยู่ใน หน่วยเบิก มากเกินความจำเป็น

การวิเคราะห์ปัญหาอุปสรรค/ข้อจำกัด มี มาตรการกำกับควบคุมดูแล ให้มียาและเวชภัณฑ์ที่มีไซยา ให้เพียงพอ มีโปรแกรมจัดการการบริหาร Substock ให้แก่ทุกหน่วยงาน

การวิเคราะห์ความสามารถในการประหยังบประมาณ การเปลี่ยนรูปแบบยาในการจัดซื้อ เพื่อลดมูลค่าการจัดซื้อ ดังตารางข้างล่าง

แนวทางแก้ไขในการปรับปรุงกระบวนการจัดซื้อจัดจ้าง

เพิ่ม มาตรการลดค่าใช้จ่ายด้านยา เช่น

ปัญหา	แนวทางแก้ไข
๑. Mixtard ๓๐ /๗๐ ๓ ml penfil (ราคา ๒๐.๐๖/๑ ml) ๒. Mixtard ๓๐ /๗๐ ๑๐ ml (ราคา ๖.๒๐๖/ ๑ ml) <u>ถ้าจ่ายยา ๑ เดือน</u> Mixtard ๓๐ /๗๐ ๓ ml ๓๐ หลอด (๙๐ ml.) x ๖๑.๘๐ =๑๘๕๔ (ปากกา เข็ม ฟรี) เปลี่ยนเป็น Mixtard ๓๐ /๗๐ ๑๐ ml ๙ ขวด (๙๐ ml.) x ๖๒.๘๐ =๕๖๕.๒๐ + syring insulin (๖๗.๒) =๖๓๒.๔๐	๑.Mixtard ๓๐ /๗๐ ๑๐ ml vial ใช้ในทุกสิทธิ์ ยกเว้นสิทธิ์ ๒.ข้าราชการ ให้ใช้ Mixtard ๓๐ /๗๐ ๓ ml penfil
๒.VIT BCO TAB MTV TAB acetylcysteine ors มะแว้ง	จ่ายยานี้ ใช้ในทุกสิทธิ์ ครั้งละ ได้ ๑๐ เม็ด
๓. การจ่ายยาใช้ภายนอก เช่น povidone iodine ๑๐% ๓๐ ml silver sulfadiazine mupirocin cream urea cream T.A cream T.A lotion Betamethasone cream	จ่ายยานี้ ใช้ในทุกสิทธิ์ ครั้งละ ได้ ๑ หน่วย
๔. การสั่ง จ่ายยา NORGESIC DICLOFENAC TRAMOL PARACETAMOL ยา	เลือกจ่ายยาเพียงตัวเดียว
๕.Paracetamol ๕๐๐ mg ๒ tab prn	จ่ายแทน Paracetamol ๓๒๕ mg ๒ tab prn เพื่อลดปริมาณยาที่เกิดขึ้นต่อวัน
๖.Rabies vaccine มีปริมาณสูญเสีย จากการฉีดยาที่ รพสต	งดการจ่าย Rabies vaccine รพสต

การวิเคราะห์ความเสี่ยงการจัดซื้อจัดจ้าง โรงพยาบาลศรีสะเกษ

การวิเคราะห์ความเสี่ยง การซื้อจัดจ้างรายการที่นอกเหนือจากแผนที่ตั้งไว้

การวิเคราะห์ปัญหาอุปสรรค/ข้อจำกัด มีมาตรการกำกับควบคุมดูแลให้มีการซื้อที่เป็นไปตามแผน

การวิเคราะห์ความสามารถในการประหยังบประมาณ การจัดซื้อจัดจ้างที่เป็นไปตามแผนทำให้งบประมาณไม่เกินตามที่กำหนดไว้

ปัญหา	แนวทางแก้ไข
การซื้อจัดจ้างไม่เป็นไปตามแผนที่กำหนดไว้	ให้รายละเอียดที่ถูกต้อง ครบถ้วน เหมาะสม ซึ่งจะทำให้การจัดหาพัสดุเป็นไปตามความต้องการของผู้ปฏิบัติงาน
การปรับแผน ไม่ทันต่อผู้ใช้งาน	ให้รายละเอียดที่ถูกต้อง ครบถ้วน เหมาะสม ซึ่งจะทำให้การจัดหาพัสดุเป็นไปตามความต้องการของผู้ปฏิบัติงาน เรื่องช่วงเวลาของการปรับแผนในแต่ละรอบ รอบที่ ๑ ช่วงเดือนกุมภาพันธ์ และรอบที่ ๒ ช่วงเดือน กรกฎาคม ของทุกปีงบประมาณ

ตารางความเสี่ยงสำคัญและตัวชี้วัดสำคัญของแต่ละขั้นตอน

ขั้นตอน	ความเสี่ยงสำคัญ	ตัวชี้วัดสำคัญ
๑.การจัดหาพัสดุ	-เสนอความต้องการมากหรือน้อยเกินไป ไม่เหมาะสมความต้องการที่แท้จริง - จัดซื้อ/จ้างไม่ถูกระเบียบ	- จำนวนรายการพัสดุก้างจ่ายในแต่ละสัปดาห์ ไม่เกิน ๕% - จัดซื้อ/จ้าง ก่อนการขออนุมัติ
๒.การควบคุมพัสดุ	- จำนวนพัสดุในคลังที่คงอยู่ไม่ตรงกับบัญชีคุม	จำนวนรายการพัสดุที่ไม่ตรงตามบัญชีไม่เกิน ๕ รายการต่อเดือน
๓. การเบิกจ่าย	-หน่วยเบิกได้รับพัสดุไม่ครบถ้วน -หน่วยเบิกได้รับพัสดุไม่ตรงกับความต้องการ	- อัตราการจ่ายพัสดุครบถ้วน - อัตราการส่งคืนพัสดุไม่เกิน ๓ รายการต่อเดือน
๔. การตรวจสอบพัสดุ	-พัสดุที่มีอยู่จริงไม่ตรงกับบัญชีคุม	ความถูกต้อง ครบถ้วนของการลงบัญชีวัสดุ และครุภัณฑ์

ปัญหาอุปสรรค

- การรับของออกจากคลังไม่มีการตรวจเช็คก่อนออกจากคลัง
- ไม่มีจุดรับพัสดุ
- ไม่มีคลังจัดเก็บครุภัณฑ์ที่ชำรุด ทำให้เกิดการสูญหายได้
- ยังไม่ได้จำหน่ายพัสดุชำรุด
- มีการจัดทำแผน แต่การจัดซื้อไม่เป็นไปตามแผน
- การบันทึกการจัดซื้อจัดจ้าง ผ่านระบบ e-GP ไม่ทันตามกำหนดเวลา เนื่องจากอินเทอร์เน็ตของโรงพยาบาลมีจำนวนบุคลากรใช้กันมากจึงทำให้ระบบเน็ตช้าลง
- การจัดหาพัสดุไม่ทันต่อความต้องการของผู้ใช้
- การค้างจ่ายพัสดุ
- การตรวจสอบพัสดุประจำปี ไม่ทันตามระยะเวลาที่กำหนดไว้ภายใน ๓๐ วัน
- การควบคุมพัสดวยังไม่ถูกต้องและเป็นปัจจุบัน
- การจัดซื้อไม่เป็นไปตามแผน
- อัตรากำลังคนน้อย ภาระคนมาก
- การจัดซื้อจัดจ้างโดยวิธีการสำรองจ่ายเป็นเงินสด
- ผู้ขาย/ผู้รับจ้างได้รับเงินล่าช้า ระบบการเบิกจ่ายเงินไม่เป็นปัจจุบัน ส่งผลต่อการจัดซื้อจัดจ้าง
- กรณีจัดซื้อจัดจ้าง บางรายการเป็นงานที่ต้องกระทำเร่งด่วน ส่งผลให้เกิดความเสี่ยงที่จะเกิดข้อผิดพลาดในการดำเนินการจัดซื้อจัดจ้างได้ ในเรื่องของข้อกำหนดรายละเอียดคุณลักษณะเฉพาะของครุภัณฑ์
- บุคลากรที่อยู่ในสายงานพัสดุส่วนใหญ่ยังขาดความรู้และความเข้าใจในระเบียบ หลักเกณฑ์การปฏิบัติ และมติคณะรัฐมนตรีที่เกี่ยวข้อง

แนวทางการปรับปรุงและพัฒนาการดำเนินงานด้านการจัดซื้อจัดจ้าง ในปีงบประมาณ พ.ศ. ๒๕๖๔

- การจัดทำแผนการจัดซื้อจัดจ้างให้ครอบคลุม ตรงตามความต้องการ
- การพัฒนาการจัดเก็บข้อมูลครุภัณฑ์ให้ถูกต้อง ครบถ้วน เป็นปัจจุบัน
- การพัฒนาบุคลากรให้สามารถแทนกันได้
- การตรวจสอบพัสดุประจำปี
- ลดอัตราการค้างจ่ายพัสดุ บริการพัสดุที่รวดเร็วและตรงต่อเวลามากขึ้น
- พัฒนาศักยภาพเจ้าหน้าที่ผู้ปฏิบัติงาน
- พัฒนาระบบสารสนเทศเทคโนโลยีเกี่ยวกับพัสดุ
- จัดการประชุมเพื่อซักซ้อมความเข้าใจการจัดทำแผนการจัดซื้อจัดจ้าง ตั้งแต่ปีงบประมาณ และให้ดำเนินการให้เป็นไปตามแผน
- พัฒนาศักยภาพเจ้าหน้าที่ผู้ปฏิบัติงานเพื่อไม่ให้เกิดข้อผิดพลาดในการปฏิบัติงาน
- ส่งเจ้าหน้าที่ไปอบรม ประชุม ของหน่วยงานต่างๆ เพื่อเพิ่มพูนทักษะความรู้ ความสามารถของเจ้าหน้าที่
- ประชุมให้ความรู้แก่บุคลากรในหน่วยงาน เพื่อตรวจสอบการปฏิบัติงานของเจ้าหน้าที่จัดซื้อจัดจ้างว่ามีผลประโยชน์ทับซ้อนกับคู่สัญญาหรือไม่
- วิเคราะห์ต้นทุนต่อหน่วยผลผลิต และจัดทำแผนเพิ่มประสิทธิภาพการใช้จ่ายงบประมาณให้มีความสอดคล้องกับภารกิจที่เปลี่ยนแปลงไปตามนโยบายรัฐบาล
- ปรับปรุงแผนแต่ละไตรมาสให้ตรงความจำเป็นในการใช้วัสดุในแต่ละงาน

แบบฟอร์มการเผยแพร่ข้อมูลผ่านเว็บไซต์ของหน่วยงานในโรงพยาบาลศรีสะเกษ
ตามประกาศสำนักงานปลัดกระทรวงสาธารณสุข
เรื่อง แนวทางการเผยแพร่ข้อมูลข่าวสารต่อสาธารณะผ่านเว็บไซต์ของหน่วยงาน พ.ศ.๒๕๖๓

แบบฟอร์มการเผยแพร่ข้อมูลผ่านเว็บไซต์ของหน่วยงานในโรงพยาบาลศรีสะเกษ	
ชื่อหน่วยงาน : กลุ่มงานบริหารทั่วไป. โรงพยาบาลศรีสะเกษ	
วัน/เดือน/ปี : ๓ ธันวาคม ๒๕๖๓	
หัวข้อ : การวิเคราะห์ผลการจัดซื้อจัดจ้างประจำปี ๒๕๖๓ (ตุลาคม ๒๕๖๒ - กันยายน ๒๕๖๓)	
รายละเอียดข้อมูล (โดยสรุปหรือเอกสารแนบ) <ol style="list-style-type: none">๑. รายงานสรุปผลการจัดซื้อจัดจ้าง๒. การวิเคราะห์ความเสี่ยง๓. การวิเคราะห์ปัญหาอุปสรรค/ข้อจำกัด๔. การวิเคราะห์ความสามารถในการประหยัดงบประมาณ๕. แนวทางแก้ไขในการปรับปรุงกระบวนการจัดซื้อจัดจ้าง อันจะนำไปสู่การปรับปรุงการจัดซื้อจัดจ้าง ในปีงบประมาณ พ.ศ.๒๕๖๔	
Link/ภายนอก : ไม่มี	
หมายเหตุ :	
ผู้รับผิดชอบการให้ข้อมูล (นางชญาณีศ แป้งหอม) ตำแหน่ง นักวิชาการพัสดุ วันที่ ๓ ธันวาคม ๒๕๖๓	ผู้อนุมัติรับรอง (นายสุหนต์ ทังศิริ) ตำแหน่ง ผู้อำนวยการโรงพยาบาลศรีสะเกษ วันที่ ๓ ธันวาคม ๒๕๖๓
ผู้รับผิดชอบการนำข้อมูลขึ้นเผยแพร่ (นายเอกพงศ์ ทิงาเครือ) ตำแหน่ง นักวิชาการคอมพิวเตอร์ วันที่ ๓ ธันวาคม ๒๕๖๓	